


VYPRACOVAL ING. ANNA MACHÁČKOVÁ	KRESLIL ING. ANNA MACHÁČKOVÁ	ZODP. PROJEKTANT ING. PAVEL PÁNA	KONTROLOVAL ING. O. ŠVARC	 <b>VODNÍ DÍLA - TBD</b> VODNÍ DÍLA - TBD a.s. Hybernská 40, 110 00 Praha 1 Tel.: 221 408 111* Fax: 224 212 803 www.vdtbd.cz	
INVESTOR POVODÍ OHŘE, s.p., BEZRUČOVA 4219 430 03 CHOMUTOV					
MÍSTO STAVBY K.Ú. DŘENICE U CHEBU, K.Ú. OBILNÁ, JIHOČESKÝ KRAJ					
AKCE  <b>VD JESENICE - POZOROVACÍ VRTY</b>				PROJEKT Č. <b>P 3389/24</b>	ARCHIVNÍ Č. <b>2024/115</b>
				DATUM <b>6 / 2024</b>	STUPEŇ <b>PDPS</b>
OBSAH  <b>Dopravně inženýrské opatření</b>				FORMÁT	
				MÉRÍTKO	ČÍSLO PŘÍLOHY <b>B.8.3.1</b>

**Obsah**

1. ÚVOD .....	2
2. PODROBNÝ POPIS DOTČENÉHO SILNIČNÍHO ÚSEKU:.....	2
3. STÁVAJÍCÍ DOPRAVNÍ ZNAČENÍ A JEHO ZMĚNY .....	2
4. DOPRAVNÍ ZNAČENÍ A ZAŘÍZENÍ POUŽITÁ PRO OZNAČENÍ PRACOVNÍHO MÍSTA .....	3
5. SOUVISEJÍCÍ PRÁVNÍ A TECHNICKÉ PŘEDPISY .....	6

## 1. ÚVOD

Tato dokumentace se zabývá návrhem provizorního dopravně inženýrského opatření po dobu realizace stavby „VD Jesenice – pozorovací vrtů“ v kontaktu se silnicí I. třídy č. 21.

Sjezd do podhrází VD Jesenice, kde je na pozemku parc. č. st. 63 umístěno zařízení staveniště, je ze silnice I. třídy č.21 v pravém závězu hráze. Vjezd je od silnice chráněn uzamykatelnou závorou.

V souvislosti se stavebními pracemi bude na vodní dílo přivezena soustava pro zemní vrt. Nepředpokládá se žádný zvýšený provoz nákladní dopravy.

Během realizace vrtů na vzdušní hraně koruny hráze bude provoz silnice omezen do jednoho jízdního pruhu s minimální průjezdnou šířkou 3 m. Doprava bude řízena kyvadlově, během vrtných prací (v pracovní době) proškolenými osobami a mimo pracovní dobu pomocí semaforu. Při realizaci vrtů na vzdušném svahu tělesa hráze a podhrází bude provoz na silnici omezen pouze snížením nejvyšší dovolené rychlosti.

Dopravní značení bude umístěno v souladu s TP66 – Zásady pro označování pracovních míst na pozemních komunikacích schválené MD ČR.

## 2. PODROBNÝ POPIS DOTČENÉHO SILNIČNÍHO ÚSEKU:

Vlastník komunikace: parc.č. 703 a 771/1: Česká republika, Povodí Ohře s.p.  
Bezručova 4219,  
430 03 Chomutov

parc.č. 775/5, 1209/4 a 445/2: Česká republika,  
Ředitelství silnic a dálnic s. p.  
Na Pankrác 546/56,  
Nusle, 140 00 Praha 4

Silnice je frekventovaná, obousměrná. K přechodnému dopravnímu opatření dojde v úseku silnice, který je z obou stran přehledný. Asfaltový koberec dotčeného úseku silnice v místě v příčném řezu je šířky 9,0 m.

## 3. STÁVAJÍCÍ DOPRAVNÍ ZNAČENÍ A JEHO ZMĚNY

V předmětném úseku a jeho blízkosti se nachází stávající dopravní značení a to jak svislé, tak vodorovné. Ze směru Cheb – Dolní Žandov jsou v zájmovém úseku tato svislá značení:

- B28 – Zákaz zastavení

Ze směru Dolní Žandov – Cheb se v zájmovém úseku nenachází žádná svislá značení.

Na výjezdu z komunikace do podhrází VD Jesenice jsou v zájmovém úseku tato svislá značení:

- P 6 – Stůj, dej přednost v jízdě

Stávající značení bude zachováno, přechodné dopravně inženýrské opatření bude provedeno tak, že nebude třeba stávající značení upravovat.

## 4. DOPRAVNÍ ZNAČENÍ A ZAŘÍZENÍ POUŽITÁ PRO OZNAČENÍ PRACOVNÍHO MÍSTA

Projektant vycházel při návrhu dopravních opatření a značení ze Zásad pro dopravní značení na pozemních komunikacích TP65 a Zásad pro přechodné dopravní značení na pozemních komunikacích TP66. Dopravní omezení bude provedeno ve dvou etapách. V první etapě bude omezena doprava v jednom jízdním pruhu na koruně hráze VD Jesenice. V druhé etapě bude doprava omezena pouze snížením rychlosti v místě výjezdu stavební techniky na komunikaci I. třídy.

### **I. Etapa – provádění vrtů na koruně hráze**

Návrh předpokládá zábor pozemní komunikace ve směru Dolní Žandov – Cheb a tím zúžení vozovky na jeden jízdní pruh a řízení provozu proškolenými pracovníky (v pracovní době) a světelnými signály (mimo pracovní dobu). Dále se jedná o upozornění na výjezd / vjezd vozidel stavby a vzhledem k umístění mimo obec, tj. v místě s nejvyšší dovolenou rychlostí 90 km/h, je také před zúžením vozovky navržena snížená maximální dovolená rychlost.

Označení celého úseku dotčeného stavbou bude provedeno provizorními dopravními značkami ve směru jízdy vozidel:

- Ve směru Cheb – Dolní Žandov:
  - výstražná značka A 15 „Práce“ a dodatková tabulka E 3a „600 m“ umístěná ve staničení 600 m
  - výstražná značka A 23 „Kolona“ „500 m“ umístěná ve staničení 500 m
  - zákazová značka B 21a „Zákaz předjíždění“ umístěná ve staničení 400 m
  - zákazová značka B 20a „Nejvyšší dovolená rychlost“ 70 km/h umístěná ve staničení 300 m
  - zákazová značka B 20a „Nejvyšší dovolená rychlost“ 50 km/h umístěná ve staničení 100 m
  - výstražná značka A 10 „světelné signály“ umístěná 200 m před zúžením vozovky (značka bude posunována podle průběhu vrtných prací)
  - semafor umístěný 5 m před zúžením vozovky
  - výstražná značka IP 22 „Pozor - výjezd / vjezd vozidel stavby“ umístěná 15 m před koncem zúžení vozovky
  - zákazová značka B 26 „koniec všech zákazů“ umístěná 90 m za koncem zúžení vozovky
- Ve směru Dolní Žandov – Cheb:
  - výstražná značka A 15 „Práce“ a dodatková tabulka E 3a „600 m“ umístěná ve staničení 600 m
  - výstražná značka A 23 „Kolona“ „500 m“ umístěná ve staničení 500 m
  - zákazová značka B 21a „Zákaz předjíždění“ umístěná ve staničení 400 m
  - zákazová značka B 20a „Nejvyšší dovolená rychlost“ 70 km/h umístěná ve staničení 300 m
  - výstražná značka A 10 „světelné signály“ umístěná 200 m před zúžením vozovky
  - výstražná značka IP 22 „Pozor - výjezd / vjezd vozidel stavby“ umístěná ve staničení 135 m

- zákazová značka B 20a „Nejvyšší dovolená rychlost“ 50 km/h umístěná ve staničení 100 m
- semafor umístěný 5 m před zúžením vozovky
- zákazová značka B 26 „konec všech zákazů“ umístěná 20 m za koncem zúžení vozovky
- zúžení vozovky bude provedeno pomocí příčné zábrany s minimálně 3 výstražnými světly typu 1 a příkazovou značkou C 4b „příkazový směr objíždění vlevo“ umístěnými přímo v místě zúžení vozovky
- Podélné značení uzávěry bude provedeno pomocí oboustranných směrovacích desek s odstupem maximálně 20 m.
- Výjezd z kempu („Rybářská bašta“):
  - výstražná značka IP 22 „Pozor - výjezd / vjezd vozidel stavby“ umístěná u výjezdu na komunikaci I. třídy
- Výjezd u autobusové zastávky Okrouhlá
  - výstražná značka IP 22 „Pozor - výjezd / vjezd vozidel stavby“ umístěná u výjezdu na komunikaci I. třídy

## **II. Etapa – provádění vrtů na vzdušném svahu tělesa hráze**

Návrh předpokládá snížení maximální dovolené rychlosti na komunikaci I. třídy č. 21 Dolní Žandov – Cheb. Dále se jedná o upozornění na výjezd / vjezd vozidel stavby a vzhledem k umístění mimo obec.

Označení celého úseku dotčeného stavbou bude provedeno provizorními dopravními značkami ve směru jízdy vozidel:

- Ve směru Cheb – Dolní Žandov:
  - zákazová značka B 20a „Nejvyšší dovolená rychlost“ 70 km/h umístěná ve staničení 100 m
  - výstražná značka IP 22 „Pozor - výjezd / vjezd vozidel stavby“ umístěná ve staničení 65 m
  - zákazová značka B 26 „konec všech zákazů“ umístěná ve staničení -65 m
  - zákazová značka B 20b „Konec nejvyšší dovolené rychlosti“ 70 km/h umístěná ve staničení -500 m
- Ve směru Dolní Žandov – Cheb:
  - zákazová značka B 20a „Nejvyšší dovolená rychlost“ 70 km/h umístěná ve staničení 100 m
  - výstražná značka IP 22 „Pozor - výjezd / vjezd vozidel stavby“ umístěná ve staničení 65 m
  - zákazová značka B 26 „konec všech zákazů“ umístěná ve staničení -65 m
  - zákazová značka B 20b „Konec nejvyšší dovolené rychlosti“ 70 km/h umístěná ve staničení -500 m
- Výjezd u autobusové zastávky Okrouhlá
  - výstražná značka IP 22 „Pozor - výjezd / vjezd vozidel stavby“ umístěná u výjezdu na komunikaci I. třídy

*Zásady:*

Značky a zařízení použitá pro toto dopravně inženýrské opatření musí odpovídat vyhlášce č. 294/2015 Sb.

Při umístění jednotlivých značek, světelných signálů a dopravních zařízení se postupuje ve směru pohybu dopravního proudu. Při odstraňování pracovního místa je lze odstraňovat ve směru pohybu dopravního proudu, a to až poté, kdy jsou všechny jízdní pruhy v tomto směru volně průjezdné.

S pracemi zasahujícími do silnice smí být započato teprve tehdy, až jsou instalovány všechny značky, světelné signály a dopravní zařízení.

Značky, světelné signály a dopravní zařízení musí být po celou dobu prací udržovány ve funkčním stavu a v čistotě a správně umístěny.

Značky a dopravní zařízení musí být těmi účastníky provozu, pro které jsou určeny, viditelné z dostatečné vzdálenosti. Pro řidiče musí být viditelné mimo obec nejméně ze vzdálenosti 100 m. Značky a dopravní zařízení nesmí být překrývány jinými věcmi (větve stromů, keře, sloupy, reklamní zařízení, apod.). V případě, že značka nebo dopravní zařízení, by mohly splývat s okolím, je třeba pozadí značky nebo dopravního zařízení vhodně upravit nebo případně značku opakovat i při levém okraji vozovky nebo nad vozovkou.

Před začátkem prací musí být pověřena a proškolená osoba odpovědná v případě výpadku nebo poruchy světelných signalizačních zařízení.

*Dopravní značky:*

Značky užívané k označení pracovního místa musí být provedeny jako retroreflexní. Retroreflexní materiál svislých značek musí splňovat vlastnosti minimálně třídy R1 dle ČSN EN 12899-1 (737030).

Budou použity základní vnější rozměry přenosných svislých značek (trojúhelník 900 mm, kruh 700 mm, čtverec 500 mm, obdélník 500x700 mm). Není dovoleno užívat svislých značek zmenšené velikosti.

V rámci jednoho pracovního místa se smí užívat svislých značek pouze jedné velikosti. Na pozemních komunikacích se smějí užívat jen značky uvedené ve vyhlášce č. 294/2015 Sb.

Z hlediska mechanických vlastností konstrukce značky musí vyhovovat požadavkům a třídám dle ČSN EN 12899-1 poloměr zaoblení rohů štítu značky musí být nejméně 20 mm, hrany štítu značky musejí být chráněny, plochý okraj štítu značky lze užít jen výjimečně např. při upevnění značky na rovnou plochu mostního objektu, největší deformace štítu značky ohybem vzhledem k podpěrné konstrukci může být nejvíce: při zatížení větrem 50 mm/m (třída TBD 5), při zatížení vodorovnou silou 100 mm/m (třída TBD 6), při zatížení svislou silou 25 mm/m (třída TBD 4), přičemž bodové zatížení je pro značky č. A 32a, A 32b, IS 19a až IS 19c 0,15 kN (třída PL 1); pro značky č. IS 22a až č. IS 22f, č. IS 24a a č. IS 24c není požadavek stanoven (třída PL 0); pro ostatní značky je bodové zatížení 0,30 kN (třída PL 2), pro odolnost proti dynamickému zatížení od odklizení sněhu (pokud je požadována), může být největší deformace štítu značky krutem vzhledem k podpěrné konstrukci 1,15°/m (třída TDT 6)).

Podpěrné konstrukce značek musí vyhovovat požadavkům ČSN EN 12767. Značky budou provedeny jako přenosné na schválených podstavcích.

#### *Umísťování svislých značek:*

Boční umístění: Vodorovná vzdálenost bližšího okraje přenosné značky od jízdního nebo pomocného pruhu je 0,50 - 2,00 m.

Výškové umístění: Podrobnosti o výškovém umístění značek upravují TP 65. Přenosné značky se umísťují spodním okrajem ve výšce nejméně 0,6 m nad úrovní vozovky a pokud možno v jednotné výšce v rámci pracovního místa.

Značky určené pro řidiče se umísťují zpravidla kolmo ke směru jízdy.

Dopravní značky musí být umístěny tak, aby byly řidiči dobře viditelné.

#### *Dopravní zařízení:*

Provedení a tvary symbolů dopravních zařízení se nesmějí měnit oproti schváleným.

Na pozemních komunikacích se smějí užívat pouze dopravní zařízení, která jsou pro užití na pozemních komunikacích schváleny. Retroreflexní materiál dopravních zařízení musí splňovat vlastnosti stanovené pro retroreflexní materiál přenosných značek.

Značky a dopravní zařízení musí být těmi účastníky provozu, pro které jsou určeny, viditelné z dostatečné vzdálenosti. Pro řidiče musí být viditelné mimo obec nejméně ze vzdálenosti 100 m, v obci nejméně 50 m. Značky a dopravní zařízení nesmí být překrývány jinými věcmi (větve stromů, keře, sloupy, reklamní zařízení, apod.). V případě, že značka nebo dopravní zařízení, které významně ovlivňují provoz, by mohly splývat s okolím, je třeba pozadí značky nebo dopravního zařízení vhodně upravit nebo případně značku opakovat i při levém okraji vozovky nebo nad vozovkou.

Dopravní značení musí být po ukončení prací neprodleně odstraněno.

Při všech pracích spojených s dodávkou, instalací, provozem a demontáží dopravně inženýrského opatření a s režimem prací v místě pracovního místa a vjezdu na stavbu, výjezdu ze stavby je nutno dodržovat právní a technické předpisy.

## **5. SOUVISEJÍCÍ PRÁVNÍ A TECHNICKÉ PŘEDPISY**

#### *Právní předpisy:*

- zákon č. 183/2006 Sb., o územním plánování a stavebním řádu, ve znění pozdějších předpisů,
- zákon č. 13/1997 Sb., o pozemních komunikacích, ve znění pozdějších předpisů,
- zákon č. 22/1997 Sb., o technických požadavcích na výrobky a o změně a doplnění některých zákonů, ve znění pozdějších předpisů,
- zákon č. 361/2000 Sb., o provozu na pozemních komunikacích a o změnách některých zákonů, ve znění pozdějších předpisů,

- vyhláška Ministerstva dopravy a spojů č. 338/2015 Sb., kterou se provádí zákon o pozemních komunikacích, ve znění pozdějších předpisů,
- vyhláška Ministerstva dopravy a spojů č. 294/2015 Sb., kterou se provádějí pravidla provozu na pozemních komunikacích a úprava a řízení provozu na pozemních komunikacích, ve znění pozdějších předpisů,
- zákon č. 56/2001 Sb., o podmínkách provozu vozidel na pozemních komunikacích, ve znění pozdějších předpisů,
- vyhláška Ministerstva dopravy a spojů č. 206/2018 Sb., o schvalování technické způsobilosti a technických podmínkách provozu vozidel na pozemních komunikacích.

*Technické normy:*

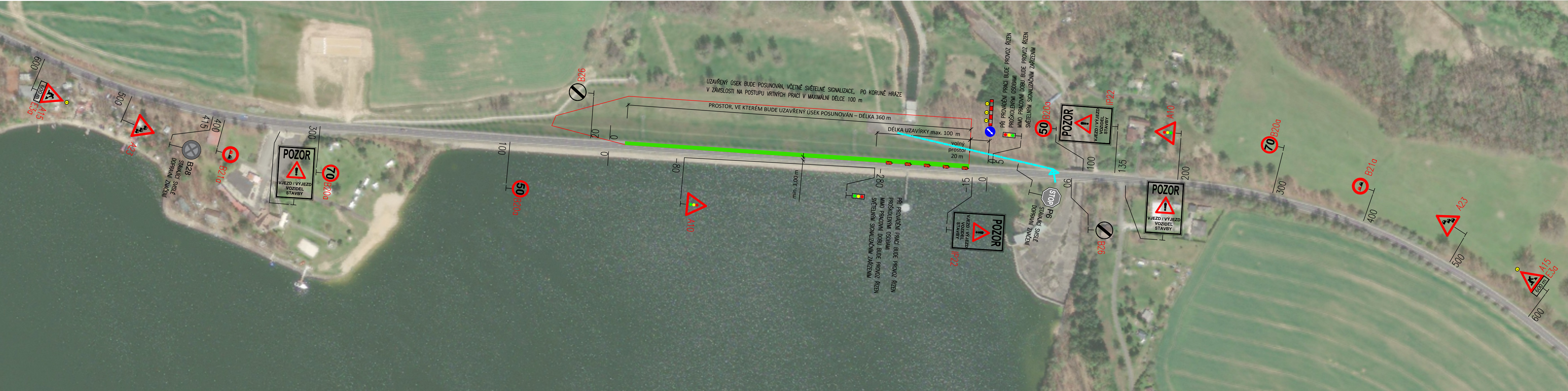
- ČSN EN 12899 -1 Stálé svislé dopravní značení,
- ČSN EN 12352 Řízení dopravy na pozemních komunikacích - zařízení a příslušenství - varovná bezpečnostní světla,
- ČSN EN 12368 Řízení dopravy na pozemních komunikacích - zařízení a příslušenství - návěstidla,
- ČSN 73 6021 Světelné signalizační zařízení. Umístění a použití návěstidel,
- ČSN 73 6100-1 Názvosloví silničních komunikací,
- ČSN 73 6101 Projektování silnic a dálnic,
- ČSN EN 12767 Pasivní bezpečnost podpěrných konstrukcí zařízení na pozemních komunikacích.


*Technické podmínky:*

- TP 65 - Zásady pro dopravní značení na pozemních komunikacích - druhé vydání,
- TP 66 – Zásady pro přechodné dopravní značení na pozemních komunikacích

Závěr: Dopravně inženýrské opatření může být provedeno až po obdržení kladného písemného vyjádření příslušného orgánu Policie (Dopravní inspektorát) a krajského úřadu (tj. odboru dopravy).





VYPRACOVAL ING. ANNA MACHÁČKOVÁ	KRESLIL ING. ANNA MACHÁČKOVÁ	ZODP. PROJEKTANT ING. PAVEL PÁNA	KONTROLOVAL ING. ONDŘEJ ŠVARC	<div> <b>VODNÍ DÍLA - TBD</b></div> <div>VODNÍ DÍLA - TBD a.s. Hybetská 40, 110 00 Praha 1 Tel.: 221 408 111* Fax: 224 212 803 www.vdtbd.cz</div>	
INVESTOR POVOŘÍ OHŘE, BEZRUČOVA 4219, 430 03 CHOMUTOV					
MÍSTO STAVBY K.Ú. DŘENICE U CHEBU, K.Ú. OBILNÁ, KARLOVARSKÝ KRAJ					
AKCE <b>VD JESENICE - POZOROVACÍ VRTY</b>				PROJEKT Č. P 3389/24	ARCHIVNÍ Č. 2024/115
OBSAH <b>SITUACE DIO – PROVÁDĚNÍ POZOROVACÍCH VRTŮ NA KORUNĚ HRÁZE</b>				DATUM 6 / 2024	STUPEŇ PDPS
				FORMÁT	
				MĚŘÍTKO 1:5000	ČÍSLO PŘÍLOHY B.3.1.1



